



Le **musée Barbey d'Aurevilly** a été aménagé en 1989, dans la maison familiale de l'écrivain. Il a bénéficié en 2008, à l'occasion du bicentenaire de sa naissance, d'une nouvelle scénographie, respectueuse de l'atmosphère de cette ancienne maison bourgeoise et de la fragilité des nombreux manuscrits exposés.

Le rez-de-chaussée présente « Barbey contre son temps ». Il met en lumière le rapport de l'écrivain avec ses contemporains en parcourant l'univers politique et culturel du XIX^e siècle. L'étage est consacré à sa vie personnelle, ses influences et ses œuvres. Une boutique propose ses romans en poche, des livres actuels et quelques articles souvenirs.

La visite peut se prolonger dans le **jardin du musée** et jusqu'au château où trône à l'entrée, le buste réalisé par Rodin. Un petit cimetière à l'arrière du château, abrite la tombe de l'écrivain et celle de son frère Léon.



TARIFS

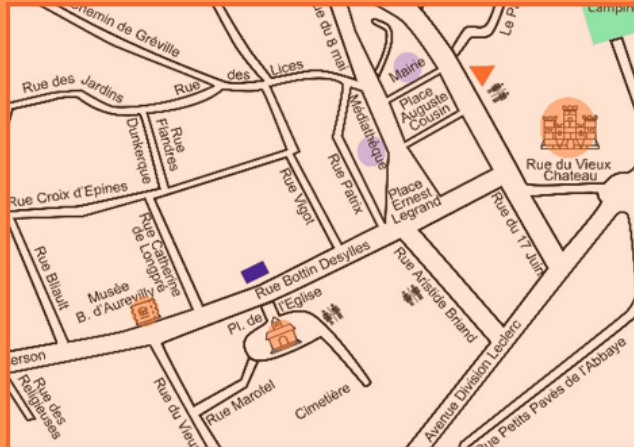
Entrée 5 €

Tarif réduit 3 €

- Groupe scolaire ou étudiant
- Demandeur d'emploi (sur justificatif)

Gratuit (sur justificatif)

- Moins de 18 ans
- Groupe scolaire ou étudiant
- Spot50
- Pass accueil Normandie
- Membre de l'Association des Amis du musée
- Personnel du Ministère de la Culture
- Personnel des Offices de Tourisme
- Membre de l'ICOM
- Personne en situation de handicap



CONTACTEZ-NOUS

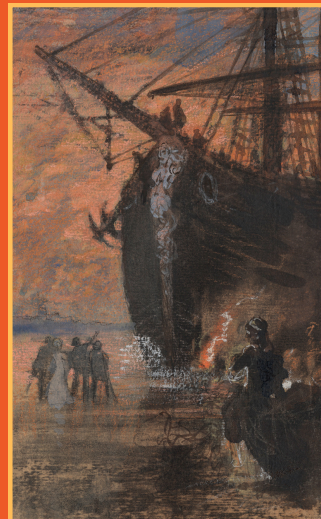
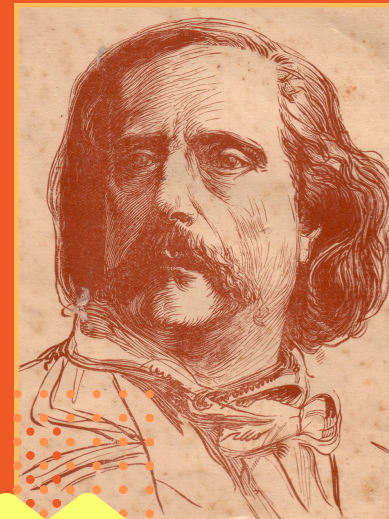
66 rue Bottin Desyllès
50390 Saint-Sauveur-Le-Vicomte
02.33.41.65.18
museebarbey@sslv.fr

**Retrouvez-nous sur notre site internet
ou sur nos réseaux sociaux !**

Pour toute demande d'informations en dehors des périodes d'ouverture, contactez le Pôle Culturel au 02 33 41 64 03.



MUSÉE BARBEY D'AUREVILLY



**DU 2 JUILLET AU
22 SEPTEMBRE 2024**

Du mardi au samedi de 13h à 18h

L'écrivain **Jules Amédée Barbey d'Aurevilly** est né le 2 novembre 1808 à Saint-Sauveur-Le-Vicomte et mort le 23 avril 1889 à Paris. Il a été à la fois romancier, nouvelliste, essayiste, poète, critique littéraire, polémiste, journaliste et l'un des grands dandys de son époque.

Issu d'une vieille famille normande attachée aux valeurs catholiques et monarchiques, il sera influencé par un oncle médecin aux idées libérales. Il mène une vie élégante et désordonnée dans ses premières années parisiennes avant de revenir au catholicisme. Un temps républicain et démocrate, il finit par adhérer à un monarchisme intransigeant.



© Archives départementales de la Manche - Alexandre Poirier



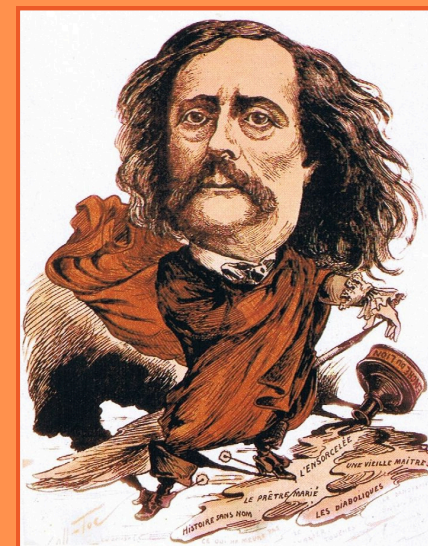
Influencée par Byron, Balzac et Chateaubriand, son œuvre se démarque par une grande originalité, tiraillée entre la notion de péché et les fortes personnalités de ses personnages, tant masculins que féminins.

Ses romans, teintés d'un romantisme noir, dépeignent les ravages de la passion charnelle (*Une vieille maîtresse*), filiale (*Un prêtre marié*), politique (*Le Chevalier des Touches*) ou mystique (*L'Ensorcelée*). Le recueil de nouvelles **Les Diaboliques** lui a valu d'être accusé d'immoralisme et d'être censuré.



Ses romans, situés pour la plupart dans le Cotentin, sa terre natale, sont fortement imprégnés par l'atmosphère des lieux, mais aussi par la langue et l'héritage culturel.

Surnommé **le Connétable des lettres** par Léon Bloy, son œuvre a été saluée par Baudelaire, Proust et de nombreux écrivains et personnalités du XIX siècle.



Tout au long de l'année, le **Pôle culturel** propose différentes animations autour de cet illustre personnage.

Le Pays d'art et d'Histoire du Clos du Cotentin organise chaque été plusieurs soirées de lectures théâtralisées d'une œuvre de Barbey d'Aurevilly, sous tente, dans le jardin du musée. Pour connaître les dates et réserver, se renseigner auprès du musée.